

# Empleo, salarios y productividad

Fuentes de información.

Esquema de interacción dinámica.

La productividad: Evolución y factores determinantes.

Sobre el trade-off productividad/empleo.

Salarios/productividad y distribución de la renta.

# Algunas fuentes de información estadística

World Development Indicators

<https://databank.worldbank.org/reports.aspx?source=world-development-indicators>

International Labour Office

<https://www.ilo.org/global/statistics-and-databases/lang--en/index.htm>

Eurostat

<https://ec.europa.eu/eurostat/web/main/data/database>

Ameco online

[https://dashboard.tech.ec.europa.eu/qs\\_digit\\_dashboard\\_mt/public/sense/app/667e9fba-eea7-4d17-abf0-ef20f6994336/sheet/f38b3b42-402c-44a8-9264-9d422233add2/state/analysis/](https://dashboard.tech.ec.europa.eu/qs_digit_dashboard_mt/public/sense/app/667e9fba-eea7-4d17-abf0-ef20f6994336/sheet/f38b3b42-402c-44a8-9264-9d422233add2/state/analysis/)

Groningen Growth and Development Center

<https://www.rug.nl/ggdc/>

OECD

<https://www-oecd-ilibrary-org.bucm.idm.oclc.org/statistics>

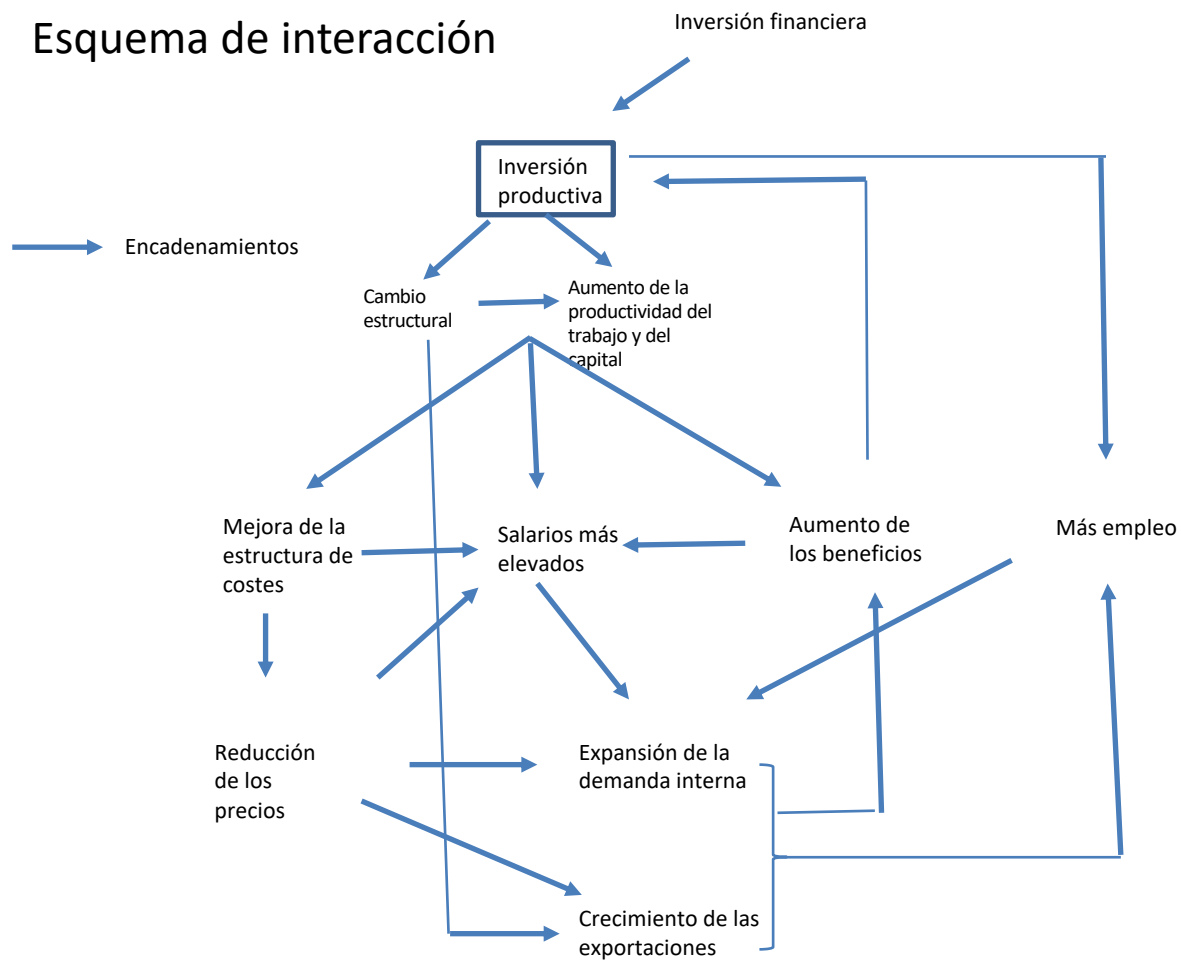
Otras bases de datos como CEPAL, UNCTAD, PNUD...

Bases de datos específicas como ORBIS.

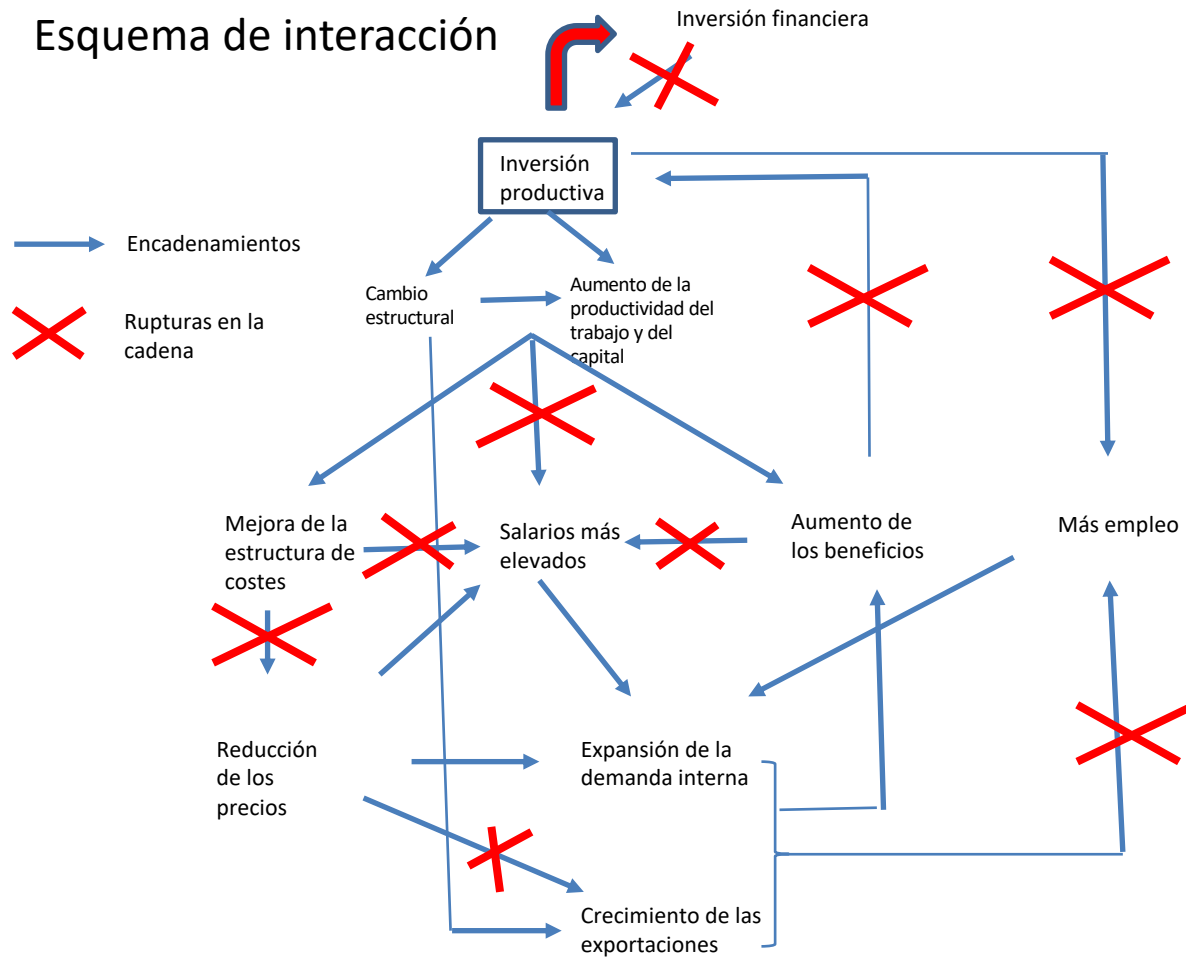
Estudios de caso.

Necesitamos {  
Más y mejor información  
Tanto cuantitativa como cualitativa

# Esquema de interacción



# Esquema de interacción



# La productividad: Evolución y factores determinantes.

Es un termómetro de la eficiencia de los procesos económicos.

Siempre ha sido un objetivo de la economía producir más cantidad o más calidad con menos (energía, materiales, horas de trabajo...)

$$Y'(L) = Y/L$$

Validez del indicador de PIB y de la lógica productivista sobre la que se asienta.

$$Y'(K) = Y/K$$

Número de trabajadores, número de horas trabajadas, intensidad del trabajo.

$$Y'(L) = \frac{Y}{L} = \frac{Y}{K} * \frac{K}{L}$$

Estimar el valor actualizado de las diferentes oleadas de capital físico incorporados a los procesos productivos.

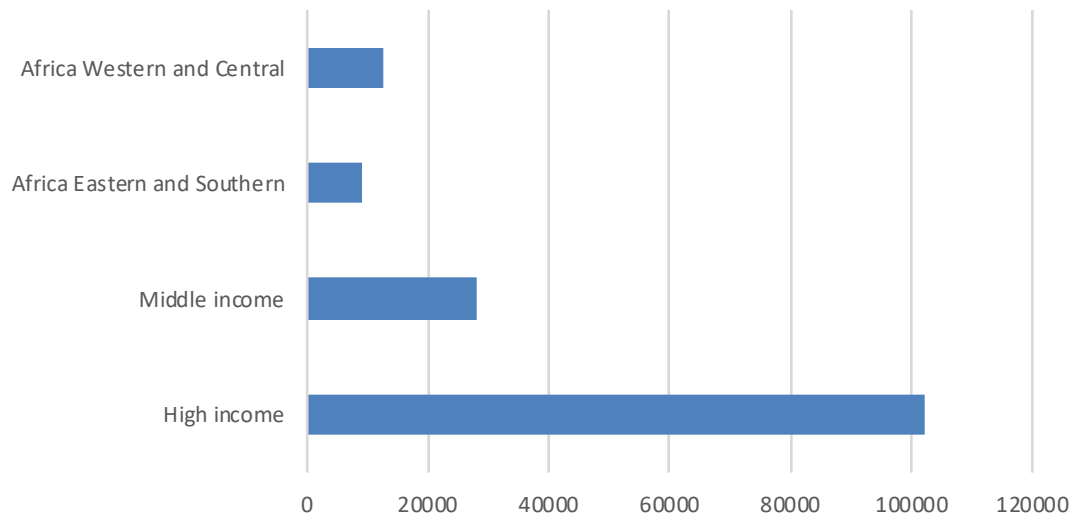
Productividad por hora trabajada (2020)	Productividad por trabajador ocupado (2020)
Ireland	Ireland
Luxembourg	Luxembourg
Norway	United States
Denmark	Belgium
Belgium	Switzerland
Switzerland	Norway
United States	Denmark
Austria	Sweden
France	France
Sweden	Austria

Fuente: OCDE

Las estadísticas sobre evolución de la productividad ponen de manifiesto que:

Persisten fracturas muy importantes entre el mundo desarrollado y el no desarrollado.

PIB por persona empleada en 2020 (dólares constantes en PPA, 2017)

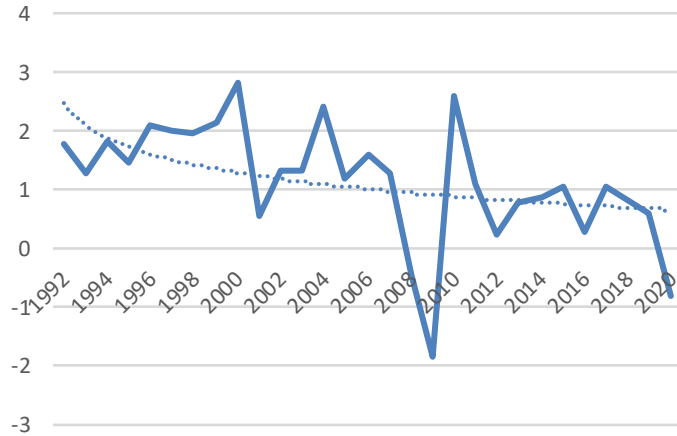


No tanto rezagos temporales en una senda modernizadora como disparidades estructurales que explican y reproducen las brechas.

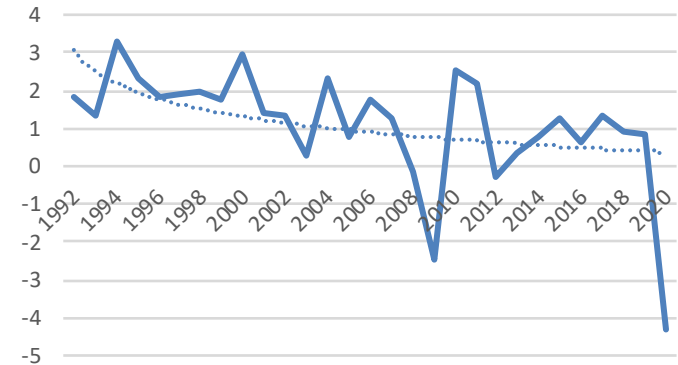
Fuente: WDI

En las economías desarrolladas se aprecia una tendencia a la desaceleración del crecimiento de la productividad, si bien hay diferencias entre países.

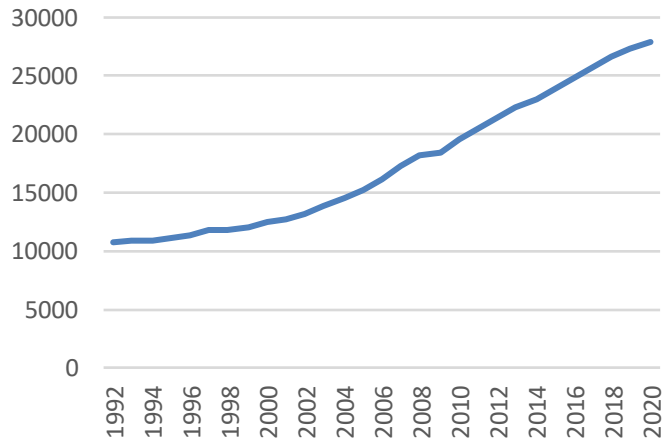
Productividad por persona empleada en la OCDE, 1992-2020 (dólares constantes en PPA, 2017)



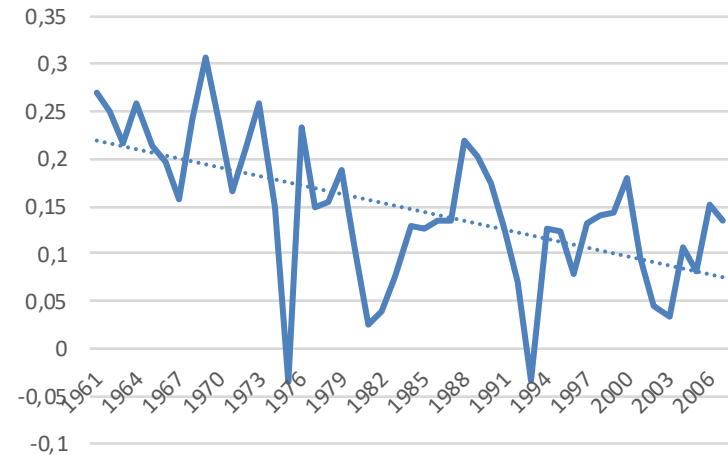
Productividad por persona empleada en la Unión Europea, 1992-2020 (dólares constantes en PPA 2017)



Productividad por persona empleada en los países de renta media, 1992-2020 (dólares constantes en PPA, 2017)



Productividad marginal del capital, UE12, 1961-2007 (Crecimiento medio anual)



## Factores que determinan el curso seguido por la productividad

- La intensidad y la dirección del cambio estructural, inter e intra sectorial.
- El volumen de capital y la tecnología incorporada a ese capital.
- La eficiencia de la gestión y la funcionalidad del organigrama empresarial.
- El grado de cualificación de la fuerza de trabajo.
- La densidad y profundidad de la negociación colectiva.
- Las externalidades positivas generadas por la actuación de las administraciones públicas.
- La distribución del ingreso.

Integrar ámbitos micro y macroeconómicos, aspectos económicos, sociales, políticos e institucionales.

Estos factores interaccionan entre sí.



# Sobre el trade-off productividad-empleo

Supuesta relación negativa entre productividad y empleo (este es un asunto muy importante para el debate económico)

Volvamos al indicador tradicional de productividad del trabajo.

$$Y' = Y/L$$

$$\Delta Y' = \Delta Y - \Delta L$$

Ojo con las conclusiones que se extraen de una mera relación aritmética.

¿ La destrucción de empleo mejora la productividad?

Efecto meramente estadístico.

“Efectos colaterales” de la pérdida de empleo: impacto desfavorable sobre la demanda, así como sobre la actividad inversora e innovadora

Se traslada el mensaje de que el avance o el retroceso de la productividad depende crucialmente del trabajo (verdad a medias).

$$Y'(L) = \frac{Y}{L} = \frac{Y}{K} * \frac{K}{L}$$

Además de establecer un vínculo negativo entre productividad y empleo, quedan relativamente diluidos los diversos factores no laborales que pueden ser decisivos en el avance mayor o menor de la productividad (ejemplos: el aumento de la inversión, el progreso tecnológico o las mejoras organizativas). Todos ellos, se reflejan en el numerador de la ecuación.

Los atajos.

Ajustes de plantilla.

Intensificación del trabajo.

Aumento de las horas trabajadas.

La lógica perversa de la maximización de la productividad: dimensión ecosistémica de los procesos productivos.

La mejora de la productividad puede destruir empleo o, por el contrario, puede aumentarlo.

Relación positiva, si:

- Reduce los precios.
- Aumentan los salarios.
- Crecen las inversiones productivas.
- Aparecen nuevos productos y procesos productivos y se expande el mercado.



Aumento la demanda.

Reestructuración de la oferta.

# Salarios/productividad y distribución de la renta.

El nivel y el aumento de la productividad determinan, o al menos influyen en:

- Las retribuciones del trabajo y del capital.
- La posición competitiva de empresas y naciones.

Y por lo tanto son cruciales en el ciclo reproductivo de las economías.

La consideración simultanea de los costes laborales, por un lado, y de la productividad del trabajo por otro nos lleva a un indicador central en el análisis económico: los costes laborales unitarios (CLU).

$$CLU_n = \frac{W_{nm}}{Y_r/L} = \frac{W_{nm} * L}{Y_r} = \frac{W * L}{Y_n/\pi} = \frac{W * L}{Y_n} * \pi = \frac{MS}{Y_n} * \pi = CLU_r * \pi$$

Costes laborales unitarios nominales

Costes laborales unitarios reales

Agregar desde lo micro a lo macro.  
Comparar una magnitud nominal con otra real.  
¿Beneficios y productividad del capital?

## Diferentes componentes de la masa salarial

$$MS = L * H/L * Wm = L * J * Wm$$

Donde:

MS=Masa salarial

L=Número de trabajadores

H=Número de horas trabajadas.

H/L=Duración de la jornada laboral.

W=Salario medio por hora trabajada.

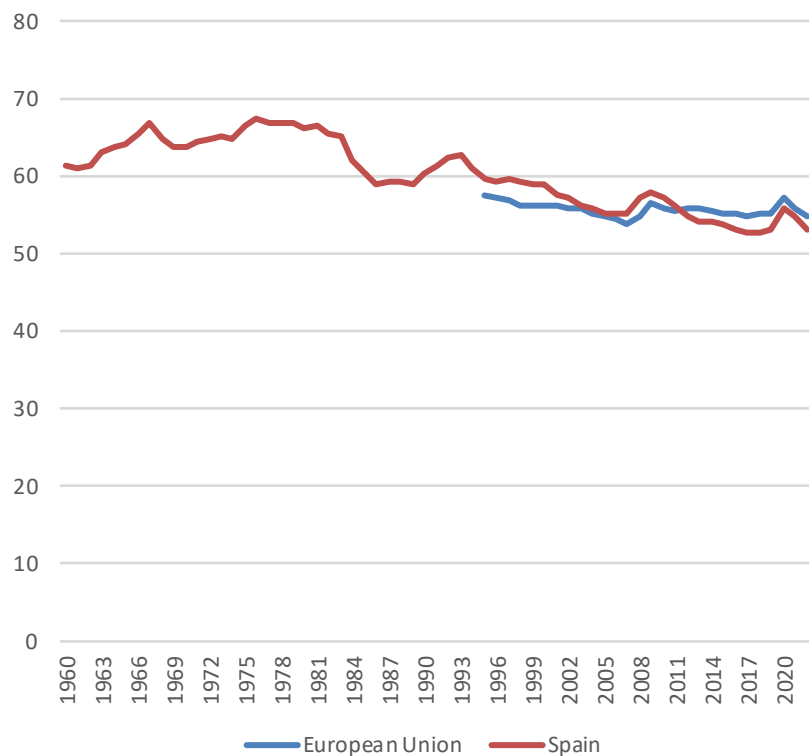
El retroceso o aumento de la masa salarial es el resultado de la evolución de diversos factores.

Aumenta porque se crea empleo o aumentan los salarios, o se trabajan más horas (retribuidas), o por la actuación combinada de algunos de estos elementos.

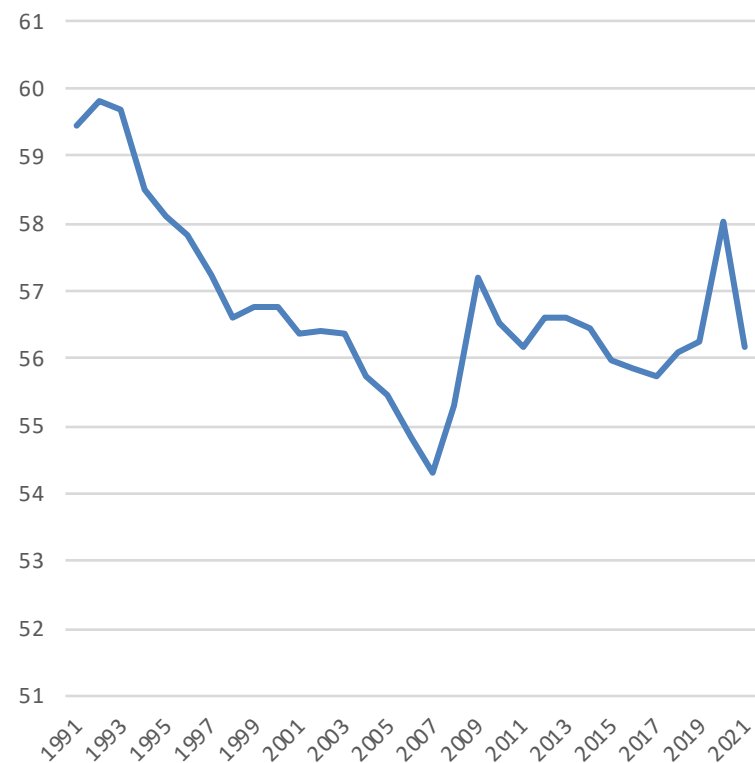
Retrocede porque se destruyen puestos de trabajo, o porque bajan los salarios o porque se trabajan menos horas, o por la combinación de estos factores.

Cuestión clave a la hora de diseñar la política económica.

Participación de los salarios en la renta nacional, 1960-2022



Participación de los salarios en la renta nacional, 1991-2021, UE12



Fuente: Ameco, Eurostat.

Causas que explican la evolución de los salarios, que se refuerzan y se reproducen.

#### La explicación más convencional

Progreso técnico: las nuevas tecnologías son más intensivas en capital y modifican las demandas de cualificación de la fuerza de trabajo, premiando el trabajo más cualificado en detrimento de los de menor cualificación.

Diferentes dotaciones de capital humano. El mercado recompensa a los que han invertido más en formación.

#### Considerar otros factores:

Triunfo del argumentario neoliberal (competitividad, rigidez de los mercados laborales, políticas de ajuste macroeconómico, liberalización y apertura de los mercados...).

Cambios en las estructuras productivas hacia una mayor terciarización.

La presión de un desempleo persistente y en aumento, que opera a modo de ejército de reserva que presiona a la baja los salarios.

La financiarización de los procesos económicos.

La incorporación de los capitalismos periféricos a los mercados globales.

La creciente movilidad transnacional de los capitales, con el consiguiente aumento de su capacidad de negociación y de presión de las corporaciones.

Las discriminaciones de género.

Las relaciones de poder, dentro y fuera de las empresas.